

# HEINNER

## FRIDIDER

Model:

HF-V401NFWDE++/HF-V401NFXWDE++



- Frihider
- Ukupna zapremina: 389 L
- Energetski razred: E

Hvala vam što ste kupili ovaj proizvod!

## I. UVOD

***Pre upotrebe uređaja, pažljivo pročitajte ovo uputstvo za upotrebu i čuvajte ga za buduću upotrebu.***

Ovo uputstvo za upotrebu je dizajniran da vam pruži sva potrebna uputstva u vezi sa instalacijom, korišćenje i održavanje uređaja.

Da biste pravilno i bezbedno upravljali uređajem, pažljivo pročitajte ovo uputstvo za upotrebu pre instalacije i upotrebe.

## II. SADRŽAJ VAŠEG PAKETA



- Frihider
- Uputstvo za upotrebu
- Garantni list

### III. MERE PREDOSTROŽNOSTI

#### Opšta upozorenja

**UPOZORENJE:** Držite otvore za ventilaciju, u kućištu aparata ili u ugrađenoj strukturi, bez prepreka.

**UPOZORENJE:** Nemojte koristiti mehaničke uređaje ili druga sredstva za ubrzavanje procesa odmrzavanja, osim onih koje preporučuje proizvođač.

**UPOZORENJE:** Ne koristite električne uređaje unutar odeljka za skladištenje hrane uređaja, osim ako nisu tipa koji preporučuje proizvođač.

**UPOZORENJE:** Ne oštećujte krug rashladnog sredstva.

**UPOZORENJE:** Da bi se izbegle bilo kakve opasnosti koje proizilaze iz nestabilnosti uređaja, mora se popraviti u skladu sa sledećim uputstvima.

**UPOZORENJE:** Prilikom pozicioniranja uređaja, uverite se da kabl za napajanje nije zarobljen ili oštećen.

**UPOZORENJE:** Ne pronalazite više prenosivih utičnica ili prenosivih izvora napajanja na zadnjoj strani uređaja.



Simbol ISO 7010 W021

#### **UPOZORENJE: Opasnost od požara / zapaljivih materijala**

• Ako vaš uređaj koristi R600a kao rashladno sredstvo (ove informacije će biti navedene na etiketi hladnjaka), trebalo bi da vodite računa tokom transporta i instalacije kako biste sprečili oštećenje elemenata hladnjaka. R600a je ekološki i prirodni gas, ali je eksplozivan. U slučaju curenja usled oštećenja elemenata hladnjaka, pomerite frižider dalje od otvorenog plamena ili izvora toplote i provetrite prostoriju u kojoj se uređaj nalazi nekoliko minuta.

• Dok nosite i postavljate frižider, nemojte oštetiti krug gasa hladnjaka.

• Ne skladištite eksplozivne materije kao što su aerosolne limenke sa zapaljivim pogonskim gorivom u ovom uređaju.

- • Ovaj uređaj je namenjen za upotrebu u kućnim i kućnim aplikacijama kao što su:
- kuhinjski prostori za osoblje u prodavnicama, kancelarijama i drugim radnim okruženjima.
- seoske kuće i klijenti u hotelima, motelima i drugim stambenim sredinama.
- Noćenje sa doručkom Tip okruženja

ugostiteljstvo i slične ne-maloprodajne aplikacije

• Ako utičnica ne odgovara utikaču frižidera, mora je zameniti proizvođač, serviser ili slično kvalifikovane osobe kako bi se izbegla opasnost.

• Posebno uzemljeni utikač je priključen na kabl za napajanje vašeg frižidera. Ovaj utikač treba koristiti sa specijalno uzemljenom utičnicom od 16 ampera. Ako u vašoj kući nema takve utičnice, molimo vas da je instalira ovlašćeni električar.

• Ovaj uređaj mogu koristiti deca starija od 8 godina i osobe sa smanjenim fizičkim, senzornim ili mentalnim sposobnostima ili nedostatkom iskustva i znanja ako su pod nadzorom ili instrukcijama u vezi sa korišćenjem uređaja na bezbedan način i razumeju opasnosti. Deca ne smeju da se igraju sa aparatom. Čišćenje i održavanje korisnika ne smeju vršiti deca bez nadzora.

• Deci uzrasta od 3 do 8 godina dozvoljeno je da utovaruju i istovaruju rashladne uređaje. Od dece se ne očekuje da obavljaju čišćenje ili korisničko održavanje uređaja. Od veoma male dece (0-3 godine) se ne očekuje da bezbedno koriste uređaje, osim ako se ne daje stalni nadzor. Starija deca (8-14 godina) i ugrožene osobe mogu bezbedno da koriste uređaje nakon što su dobili odgovarajući nadzor ili uputstva u vezi sa korišćenjem uređaja. Od veoma ugroženih ljudi se ne očekuje da bezbedno koriste uređaje, osim ako se ne pruži stalni nadzor.

• Ako je kabl za napajanje oštećen, mora ga zameniti proizvođač, ovlašćeni serviser ili slične kvalifikovane osobe, kako bi se izbegla opasnost.

• Ovaj uređaj nije namenjen za upotrebu na nadmorskim visinama većim od 2000 m.

- **Stari i neuređeni zamrzivači**
- Ako vaš stari zamrzivač ima bravu, razbijte ili uklonite bravu pre nego što ga odbacite, jer deca mogu biti zarobljeni u njemu i mogu izazvati nesreću.
- Stari frižideri i zamrzivači mogu sadržavati izolacioni materijal i rashladno sredstvo sa CFC ili HFC. Stoga, vodite računa da ne šteti životnu sredinu kada se odbacuju svoje stare frižidere.

Molimo vas da pitate svoju opštinsku vlast o odlaganju OEEE svrhe ponovne upotrebe, recikliranja i oporavka.

#### **Beleške:**

- Pažljivo pročitajte uputstvo za upotrebu pre instaliranja i upotrebe uređaja. Mi nismo odgovorni za štetu nastalu usled zloupotrebe.
- Pratite sva uputstva na vašem uređaju i uputstvo za upotrebu, i čuvajte ovo uputstvo na bezbednom mestu kako biste rešili probleme koji se mogu pojaviti u budućnosti.
- Ovaj aparat je proizveden za upotrebu u domovima i može se koristiti samo u kućnim sredinama i za određene svrhe. Nije pogodan za komercijalnu ili uobičajenu upotrebu. Takva upotreba će prouzrokovati otkazivanje garancije uređaja i naša kompanija neće biti odgovorna za nastale gubitke.
- Ovaj uređaj je proizveden za upotrebu u kućama i pogodan je samo za hlađenje / skladištenje hrane. Nije pogodan za komercijalnu ili uobičajenu upotrebu i / ili za skladištenje supstanci osim hrane. Naša kompanija nije odgovorna za bilo kakve gubitke nastale neodgovarajućom upotrebom uređaja.

#### **Bezbednosna upozorenja**

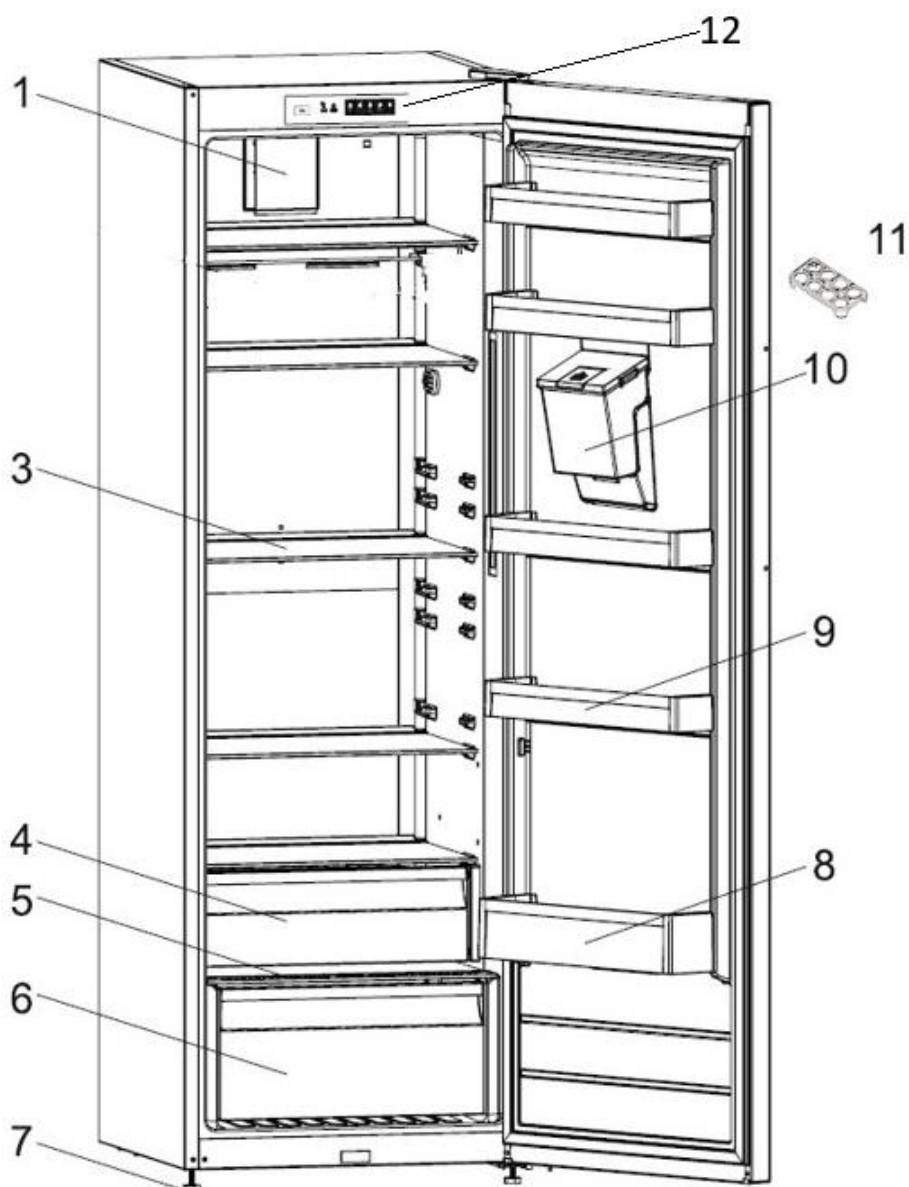
- Ne priključujte frižider na električnu mrežu pomoću produžnog kabla.
- Nemojte koristiti oštećene, pocepane ili stare utikače.
- Nemojte povlačiti, savijati ili oštećivati kabl.
- Nemojte koristiti adapter za utikač.
- Ovaj uređaj je dizajniran za upotrebu od strane odraslih. Ne dozvolite deci da se igraju sa aparatom ili da visi sa vrata.
- Nikada ne dodirujte kabl za napajanje / utikač mokrim rukama. To može izazvati kratki spoj ili strujni udar.
- Ne stavljajte eksplozivne ili zapaljive materijale u frižider. Stavite pića sa visokim sadržajem alkohola vertikalno u frižideru i uverite se da su njihovi vrhovi dobro zatvoreni.
- Kada su vrata frižidera zatvorena, formiraće se vakuumsko brtvljenje. Sačekajte 1 minut pre nego što ga ponovo otvorite.
- Ova aplikacija je opciona za lako otvaranje vrata. Sa ovom aplikacijom, može doći do male kondenzacije oko ovog područja i možete ga ukloniti.

#### **Da biste izbegli kontaminaciju hrane, molimo vas da poštujete sledeća uputstva:**

- Otvaranje vrata na duži period može izazvati značajno povećanje temperature u odeljcima uređaja.
- Redovno čistite površine koje mogu doći u kontakt sa hranom i pristupačnim drenažnim sistemima
- Sirovo meso i ribu čuvajte u odgovarajućim posudama u frižideru, tako da ne bude u kontaktu sa drugom hranom ili da kapa na nju.
- Pregrade za smrznutu hranu sa dve zvezdice pogodne su za čuvanje prethodno smrznute hrane, skladištenje ili pravljenje sladoleda i pravljenje kockica leda.
- Odeljci sa jednom, dve i tri zvezdice nisu pogodni za zamrzavanje sveže hrane.
- Ako rashladni uređaj ostane prazan duže vreme, isključite ga, odmrznite, očistite, osušite i ostavite vrata otvorena kako biste sprečili razvoj plijesni unutar uređaja.

## IV. OPIS PROIZVODA

Ovaj aparat nije namenjen da se koristi kao ugrađeni uređaj.



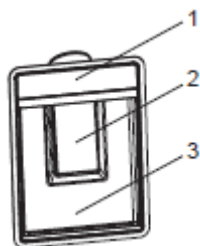
Ova prezentacija je samo za informacije o delovima uređaja. Delovi mogu varirati u zavisnosti od modela aparata.

1	Turbo ventilator	8	boca polica
3	Police za frižidere	9	Vrata police
4	Vrh oštrij	10	Dozator vode
5	Donji oštrij poklopac	11	Držač za jaja
6	Dno oštrij	12	Kontrolna tabla
7	Izravnavanje stopala		

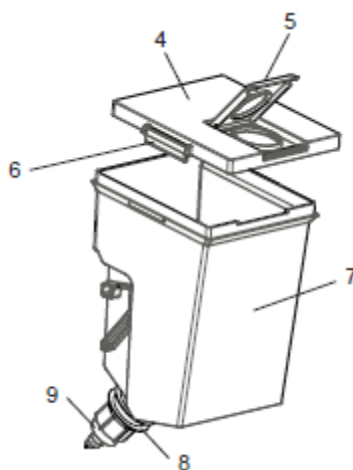
Odeljak za svežu hranu (frižider): Najefikasnije korišćenje energije je obezbeđeno u konfiguraciji sa fiokama u donjem delu uređaja, a police ravnomerno raspoređene, položaj kanti na vratima ne utiče na potrošnju energije.

## Delovi dozatora vode

### A. Grupa prednjeg rezervoara

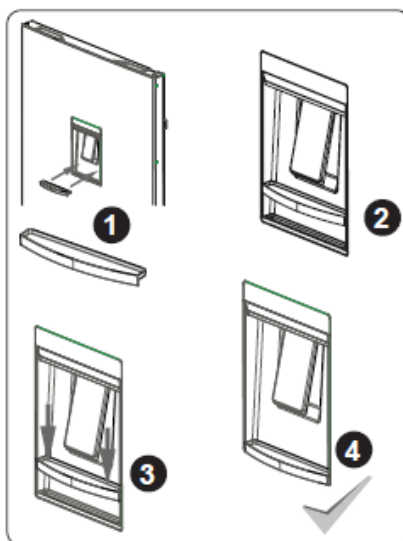


### B. Grupa rezervoara za vodu

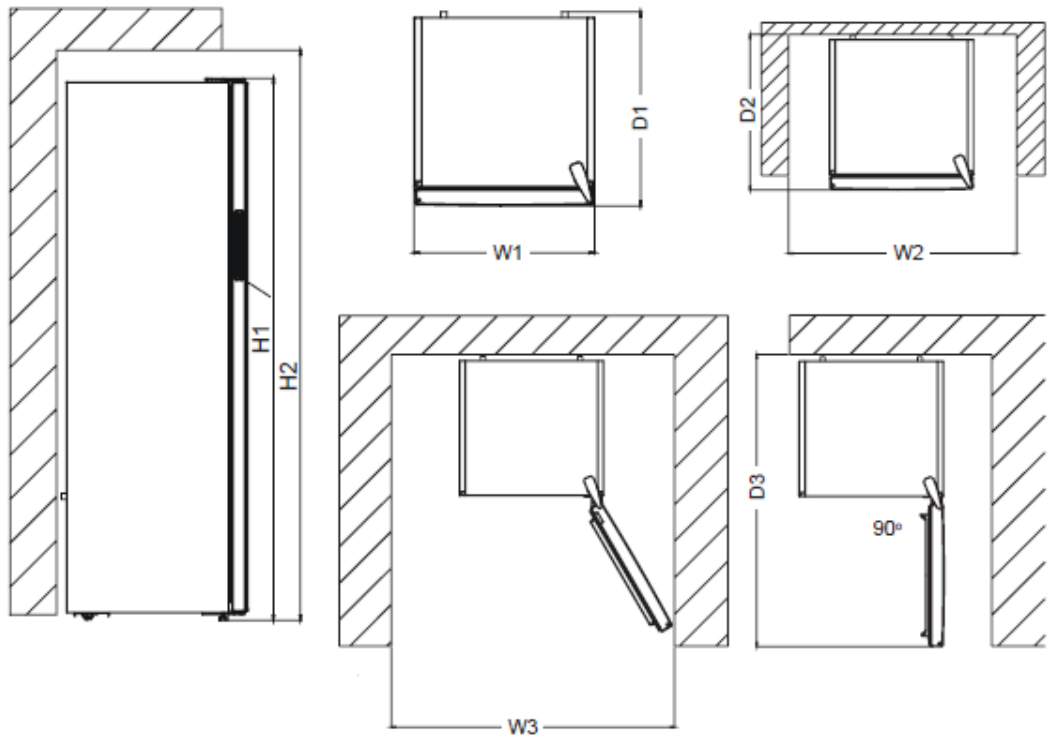


1. Rezervoar za vodu gornji poklopac
2. Stakleni poklopac
3. Rezervoar za kapanje vode
4. Rezervoar za vodu gornji poklopac
5. Poklopac rezervoara za vodu
6. Bočni poklopci za zaključavanje
7. Rezervoar za vodu
8. Zaptivka rezervoara

### 9. Dodirnite detalje



Dimenzije



Ukupne dimenzije 1		
H1	Mm	1860
SU1	Mm	595
D1	Mm	650

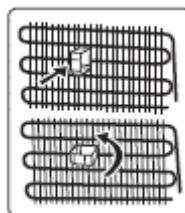
Potreban prostor u upotrebi 2		
H2	Mm	2010
U2	Mm	695
D2	Mm	744.1

Ukupan prostor potreban u upotrebi 3		
SU3	Mm	981.6
D3	Mm	1243.5

## INSTALACIJU

Pre nego što prvi put koristite frižider, obratite pažnju na sledeće tačke:

- Radni napon za vaš frižider je 220-240 V na 50Hz.
- Utikač mora biti dostupan nakon instalacije.
- Vaš frižider može imati miris kada se prvi put koristi. To je normalno i miris će izbledeti kada vaš frižider počne da se hladi.
- Pre spajanja frižidera, proverite da li se informacije na pločici sa podacima (napon i priključeno opterećenje) podudaraju sa podacima o električnoj mreži. Ako ste u nedoumici, obratite se kvalifikovanom električaru.
- Umetnite utikač u utičnicu sa efikasnim uzemljenjem. Ako utičnica nema kontakt sa uzemljenjem ili utikač ne odgovara, preporučujemo vam da se obratite kvalifikovanom električaru za pomoć.
- Uređaj mora biti povezan sa pravilno postavljenom utičnicom sa osiguračem. Napajanje (AC) i napon na radnoj tački moraju se podudarati sa detaljima na pločici sa imenom uređaja (natpisna pločica se nalazi na unutrašnjoj levoj strani uređaja).
- Ne prihvatamo odgovornost za bilo kakvu štetu koja nastane usled neutemeljene upotrebe.
- Postavite frižider tamo gde neće biti izložen direktnoj sunčevoj svetlosti.
- Vaš frižider nikada ne sme da se koristi na otvorenom ili izložen kiši.
- Vaš uređaj mora biti udaljen najmanje 50 cm od peći, plinskih peći i jezgara grejača, a najmanje 5 cm od električnih pećnica.
- Ako je vaš frižider postavljen pored zamrzivača, mora biti najmanje 2 cm između njih kako bi se sprečilo stvaranje vlage na spoljnoj površini.
- Ne prekrivajte telo ili vrh frižidera čipkom. To će uticati na performanse vašeg frižidera.
- Potreban je razmak od najmanje 150 mm na vrhu vašeg uređaja. Ne stavljajte ništa na vrh vašeg uređaja.
- Ne stavljajte teške predmete na uređaj.
- Pažljivo očistite uređaj pre upotrebe (pogledajte Čišćenje i održavanje).
- Pre upotrebe frižidera, obrišite sve delove rastvorom tople vode i kašičicom natrijum bikarbonata. Zatim isperite čistom vodom i osušite. Vratite sve delove u frižider nakon čišćenja.
- Koristite podesive prednje noge kako biste bili sigurni da je vaš uređaj ravan i stabilan. Možete podesiti noge tako što ćete ih okrenuti u oba smera. Ovo se mora uraditi pre stavljanja hrane u uređaj.
- Instalirajte dve plastične vodilice za rastojanje (delovi na crnim lopaticama - kondenzator- pozadi) okretanjem za 90° (kao što je prikazano na slici) kako biste sprečili da kondenzator dodiruje zid.



- Razmak između uređaja i zadnjeg zida mora biti maksimalno 75 mm.

### Pre upotrebe aparata

- Kada prvi put koristite frižider ili nakon transporta, držite ga u uspravnom položaju najmanje 3 sata pre nego što ga uključite u električnu mrežu. Ovo omogućava efikasan rad i sprečava oštećenje kompresora.
- Vaš frižider može imati miris kada se prvi put koristi. To je normalno i miris će nestati kada vaš frižider počne da se hladi.



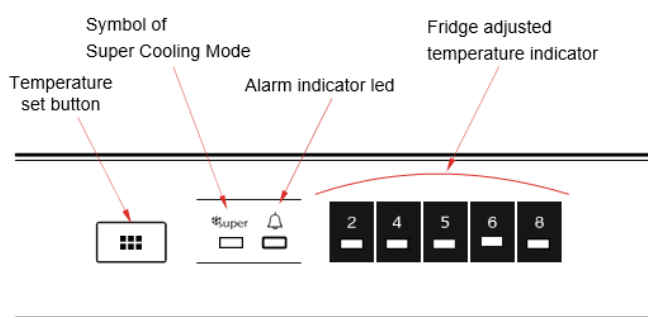
## KORIŠĆENJE APARATA

### Informacije o tehnologiji No-Frost

Hladnjaci bez mraza razlikuju se od ostalih statičkih hladnjaka po svom principu rada.

U normalnim frižiderima vlažnost ulazi u frižidere zbog otvaranja vrata i vlažnost svojstvena hrani izaziva smrzavanje u zadnjoj strani vazdušnog kanala. Da biste odmrznuli mraz i led na zadnjoj strani vazdušnog kanala, povremeno se od vas traži da isključite frižider, stavite hranu koja treba da se ohladi u odvojeno ohlađenom. Situacija je potpuno drugačija u frižiderima bez mraza. Suv i hladan vazduh se duva u frižider odeljak homogeno i ravnomerno iz nekoliko tačaka preko ventilatora. Hladan vazduh raspoređen homogeno i ravnomerno između polica hladi svu vašu hranu jednako i ravnomerno, čime se sprečava vlaga i smrzavanje. Zbog toga vaši frižideri bez mraza vam omogućavaju jednostavnost upotrebe, pored svog ogromnog kapaciteta i modernog izgleda.

### Kontrolna tabla



### Dugme za podešavanje temperature

Ovo dugme omogućava podešavanje temperature frižidera. Da biste podesili vrednosti za podelu frižidera, pritisnite ovo dugme. Koristite ovo dugme i da biste aktivirali režim Super hlađenja.

### Osvetljenje (ako je dostupno)

Kada je proizvod uključen po prvi put, unutrašnja svetla mogu da se uključe 1 minut kasno zbog testova otvaranja.

### Lampica alarma

U slučaju problema u frižideru, LED alarm će osloboditi crveno svetlo.

### Super režim hlađenja

- Kada bi se koristio?
- Za hlađenje ogromnih količina hrane.
- Za hlađenje brze hrane.
- Za brzo hlađenje hrane.

Za čuvanje sezonske hrane dugo vremena.

- Kako koristiti?
- Pritisnite dugme za podešavanje temperature dok se ne upali svetlo za super hlađenje.
- Super hlađenje LED će se upaliti tokom ovog režima.

Za optimalne performanse uređaja u maksimalnom kapacitetu hlađenja, podesite uređaj na aktivni režim super hlađenja 6 sati pre nego što stavite svežu hranu u frižider.

### Tokom ovog režima:

Ako pritisnete dugme za podešavanje temperature, režim će biti otkazan i postavka će biti vraćena sa 2.

**Napomena:** Režim "Super hlađenja" će se automatski otkazati nakon 6 sati ili kada temperatura senzora hlađenja padne ispod 2 ° C.

- **Podešavanja temperature frižidera**

- Početna temperatura displeja za podešavanje je 5 ° C.
- Pritisnite dugme za podešavanje frižidera jednom.
- Svaki put kada pritisnete dugme, temperatura podešavanja će se povećati. (2°C, 4°C, 5°C, 6°C, 8°C, super hlađenje).
  - Ako pritisnete dugme za podešavanje frižidera dok se na frižideru ne prikaže simbol super hlađenja
  - Podešavanja Displej i ne pritisnete nijedno dugme u narednim KSNUMKS sekundi
- Super hlađenje će treptati

Ako nastavite da pritisnete, ona će se ponovo pokrenuti od poslednje vrednosti.

### **Stand-bi režim**

Kako aktivirati?

Podesite "2" podesite vrednost i pritisnite dugme za podešavanje dok sve LED diode ne trepere tri puta.

Kako to funkcionise?

U stanju pripravnosti, sve komponente će biti onemogućene. Ako korisnik pritisne dugme za podešavanje dok je u stanju pripravnosti, sve LED diode će treptati tri puta da pokaže stanje pripravnosti je aktivan.

Kako da deaktivirate?

Pritisnite i držite dugme za podešavanje dok se ekran ne vrati u normalan rad. Nakon što je režim deaktiviran, "Alarm LED" može da se osvetli na ekranu jer proizvod može biti vruć. "LED dioda alarma" će se isključiti kada proizvod dostigne normalnu temperaturu.

### **Podešavanja temperature upozorenja**

- Vaš uređaj je dizajniran da radi u temperaturnim opsegima okoline navedenim u standardima, u skladu sa klimatskom klasom navedenom na informativnoj etiketi. Ne preporučuje se da vaš frižider radi u okruženjima koja su izvan navedenih temperaturnih opsega. Ovo će smanjiti efikasnost hlađenja uređaja.
  - Podešavanje temperature treba izvršiti u skladu sa učestalošću otvaranja vrata, količinom hrane koja se čuva unutar uređaja i temperaturom okoline na lokaciji vašeg uređaja.
  - Kada se uređaj prvi put uključi, ostavite ga da radi 24 sata kako bi se postigla radna temperatura. Za to vreme ne otvarajte vrata i ne držite veliku količinu hrane unutra.
  - Primenjuje se funkcija kašnjenja od 5 minuta kako bi se sprečilo oštećenje kompresora vašeg uređaja prilikom priključivanja ili isključivanja na električnu mrežu, ili kada dođe do energetskog kvara. Vaš uređaj će početi da radi normalno nakon 5 minuta.
- Ostave (hladnjaci) nemaju zamrzivač, ali mogu da se ohlade do 4 -6 ° C.

### **Klimatska klasa i značenje:**

**T (tropski):** Ovaj rashladni uređaj je namenjen za upotrebu na temperaturama okoline u rasponu od 16 ° C do 43 ° C.

**ST (suptropski):** Ovaj rashladni aparat je namenjen za upotrebu na temperaturama okoline u rasponu od 16 ° C do 38 ° C.

**N (umereno):** Ovaj rashladni uređaj je namenjen za upotrebu na temperaturama okoline u rasponu od 16 ° C do 32 ° C.

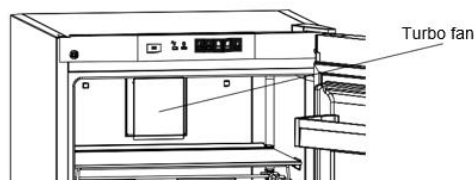
**SN (proširena umerena):** Ovaj rashladni uređaj je namenjen za upotrebu na temperaturama okoline u rasponu od 10 ° C do 32 ° C.

### **Pomoću funkcije otvorenog alarma**

Ako se vrata hladnjaka otvore više od 2 minuta, aparat zvuči "bip".

### Turbo ventilator

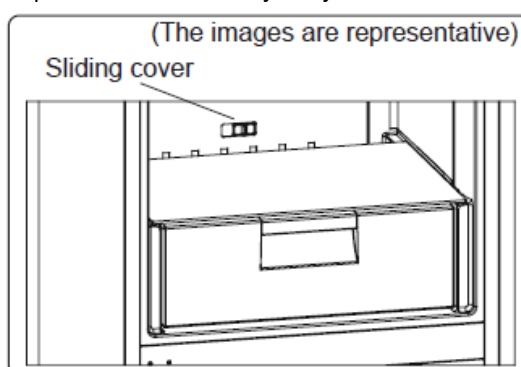
Ne blokirajte ulazne i izlazne otvore za vazduh prilikom skladištenja hrane, inače će biti narušena cirkulacija vazduha koju pruža turbo ventilator.



### Pribor

#### Kutija za skladištenje

Možete podesiti i koristiti ovaj odeljak za 2 različite funkcije.



Vaš frižider vam se isporučuje sa poklopcem prikazanim u otvorenom položaju.

Deklarisana potrošnja energije i zapremina su definisani prema Chiller opciji proizvoda.

#### **a. Za upotrebu za 0 ° C odeljak:**

Ako želite da koristite ovaj odeljak kao kutiju od 0 ° C, morate uzeti klizni poklopac (naznačeno na slici) iz zatvorenog položaja u otvoreni položaj.

#### **b. Da biste koristili za oštrije odeljenje:**

Ako želite da koristite ovaj odeljak kao Crisper, morate uzeti klizni poklopac (naznačeno na slici) iz otvorenog položaja u zatvoreni položaj.

Iako se ovo odeljenje koristi kao odeljenje od 0 ° C, čuvanje hrane u hladnjaku, odeljku umesto zamrzivača ili frižidera, omogućava hrani da zadrži svežinu i ukus duže, uz očuvanje svežeg izgleda.

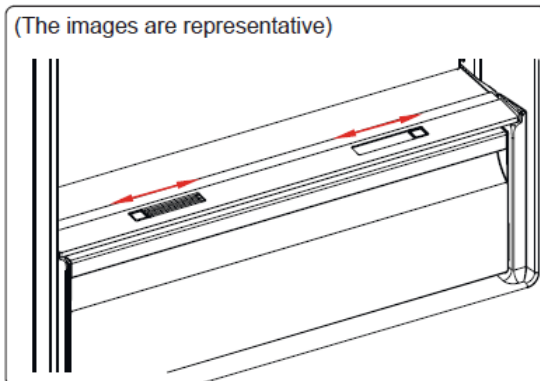
Kada se ležište hladnjaka zaprlja, izvadite ga i operite vodom. Voda se smrzava na 0 ° C, ali hrana koja sadrži so ili šećer se smrzava na temperaturama nižim od ove. Hladnjak odeljak se može koristiti za skladištenje hrane kao što su sirova riba, lagano ukiseljena hrana, pirinač i tako dalje.

Izvučite policu hladnjaka prema sebi. Poklopac će se automatski otvoriti.

Ne stavljajte hranu koju želite da zamrznete ili posude za led (da napravite led) u ovom odeljku.

### Sveže brojčanik

(The images are representative)



Ako je oštiriji pun, treba otvoriti sveži brojčanik koji se nalazi ispred oštrijeg. Ovo omogućava vazduh u oštiriji i vlažnost da se kontroliše, da se poveća život hrane unutar. Brojčanik, koji se nalazi iza police, mora se otvoriti ako se na staklenoj polici vidi kondenzacija.

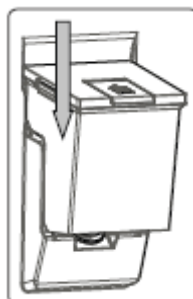
### Dozator vode

#### Montaža rezervoara za vodu

1. Postavite rezervoar za vodu u plastični držač na vratima, nagnut u pravcu strelice na dijagramu.



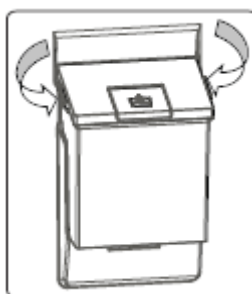
2. Nakon što ste montirali rezervoar za vodu, gurnite ga dole da biste ga čvrsto učvrstili u držaču.



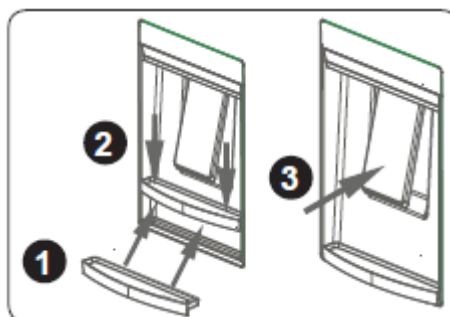
3. Dodajte svoje piće uz pomoć gornjeg poklopca rezervoara za vodu.



4. Otpustite bočne poklopce za zaključavanje da biste odvojili poklopac rezervoara za vodu.



5. Posuda za kapanje mora biti postavljena. Zatim lagano pritisnite polugu ventila da biste poslužili piće.



#### **Punjenje rezervoara za vodu**

- Skinite gornji poklopac rezervoara za vodu.
- Napunite rezervoar vodom.
- Montirajte gornji poklopac nazad na rezervoar za vodu.

**Važno: Ne koristite dozator vode ni za šta osim za vodu.**

**Važno: Ako ostavite vodu u rezervoaru duže vreme, to će izazvati miris. U tom slučaju, očistite rezervoar i nastavite da ga koristite.**

**Važno: Očistite rezervoar za vodu pre prve upotrebe.**

#### **Čišćenje rezervoara za vodu**

- Podignite rezervoar za vodu.
- Skinite poklopac rezervoara otpuštanjem bočnih poklopaca za zaključavanje.
- Očistite rezervoar toplom vodom i ponovo sastavite delove koje ste uklonili.

#### **Odlaganje rezervoara za vodu**

- Instalirajte rezervoar za vodu kao što je prikazano.
- Uverite se da se slavina i rupa poklapaju jedna sa drugom prilikom instalacije.
- Protok vode možda neće biti očekivan ako rezervoar nije pravilno instaliran. Takođe proverite da li su zaptivke pravilno sastavljene.

**kapaljka**

Molimo Vas da obratite pažnju kako ne bi se spustio minimalni nivo na površini rezervoara. Tokom upotrebe dozatora voda se može prskati nakon minimalnog nivoa vode.

Molimo vas da držite čašu trenutno nakon distribucije kako biste izbegli kapanje.

Ako je posuda za kapanje potpuno napunjena vodom, treba je očistiti kako bi se spriječilo prelivanje.

## ČUVANJE HRANE

Za normalne uslove rada, podesite temperaturu hladnjaka na +4 ili +6°C.

- Da biste smanjili vlažnost i izbegli posledično stvaranje mraza, uvek čuvajte tečnosti u zatvorenim posudama u frižideru. Mraz ima tendenciju da se koncentriše u najhladnijim delovima isparavanja tečnosti i, vremenom, vaš aparat će zahtevati češće odmrzavanje.
  - Kuvana jela moraju ostati pokrivena kada se čuvaju u frižideru. Ne stavljajte toplu hranu u frižider. Postavite ih kada su hladni, inače će se temperatura / vlažnost u frižideru povećati, smanjujući efikasnost frižidera.
  - Uverite se da nijedan predmet nije u direktnom kontaktu sa zadnjim zidom uređaja jer će se razviti mraz i ambalaža će se zalepiti za njega. Ne otvarajte vrata frižidera često.
  - Preporučujemo da se meso i čista riba labavo umotaju i čuvaju na staklenoj polici odmah iznad kante za povrće gde je vazduh hladniji, jer to obezbeđuje najbolje uslove skladištenja.
  - Čuvajte proizvode od voća i povrća u posudama za oštrije.
  - Odvojeno skladištenje voća i povrća pomaže u sprečavanju povrća osetljivog na etilen (zeleno lišće, brokoli, šargarepa, itd.) pod uticajem voća koje oslobađa etilen (banana, breskva, kajsija, smokva itd.).
  - Ne stavljajte mokro povrće u frižider.
  - Vreme skladištenja svih prehrambenih proizvoda zavisi od početnog kvaliteta hrane i neprekidnog ciklusa hlađenja pre skladištenja u frižideru.
  - Voda koja curi iz mesa može kontaminirati druge proizvode u frižideru. Trebalo bi da pakujete mesne proizvode i očistite sve curenja na policama.
  - Ne stavljajte hranu ispred prolaza za protok vazduha.
  - Konzumirajte pakovanu hranu pre preporučenog roka trajanja.
- Ne dozvolite da hrana dođe u kontakt sa senzorom temperature, koji se nalazi u frižideru, kako bi se frižider održao na optimalnoj temperaturi.
- Za normalne uslove rada, biće dovoljno podesiti temperaturu vašeg frižidera na +4 ° C.
  - Temperatura frižidera treba da bude u rasponu od 0-8 ° C, sveža hrana ispod 0 ° C je zaleđena i istrunula, bakterijsko opterećenje raste iznad 8 ° C i kviri se.
  - Ne stavljajte vruću hranu odmah u frižider, sačekajte da temperatura prođe napolju. Topla hrana povećava stepen vašeg frižidera i izaziva trovanje hranom i nepotrebno kvarenje hrane.
  - Meso, riba, itd. treba čuvati u rashladnom odeljku hrane, a odeljak za povrće je poželjniji za povrće. (ako je dostupno)
  - Da bi se sprečila unakrsna kontaminacija, mesni proizvodi i voćno povrće se ne skladište zajedno.
  - Hranu treba staviti u frižider u zatvorene posude ili pokriti kako bi se sprečila vlaga i mirisi.

Donja tabela je brz vodič koji će vam pokazati najefikasniji način za čuvanje glavnih grupa hrane u frižideru.

Hranu	Maksimalno vreme skladištenja	Kako i gde čuvati
Povrće i voće	1 nedelja	Kanta za povrće
Riba	2 - 3 dana	Zamotajte u plastičnu foliju, kese ili u posudu za meso i čuvajte na staklenoj polici
Sveže sirene Bor Čvor	3 - 4 dana	Na određenoj polici vrata
Maslac i margarin	1 nedelja	Na određenoj polici vrata
npr. mleko i jogurt	Do isteka roka valjanosti preporučenog od strane proizvođača	Na određenoj polici vrata
Jaja	1 mesec dana	jaje polica
Kuvana hrana		Sve police

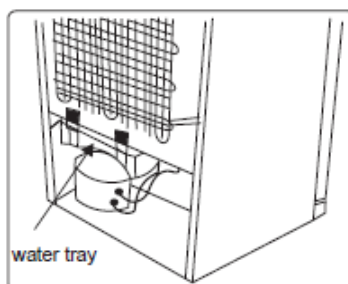


## ČIŠĆENJE I ODRŽAVANJE

- Isključite uređaj iz napajanja pre čišćenja.
  - Ne perite uređaj tako što ćete ga sipati vodom.
  - Nemojte koristiti abrazivne proizvode, deterdžente ili sapune za čišćenje uređaja. Nakon pranja, isperite čistom vodom i pažljivo osušite. Kada završite sa čišćenjem, suvim rukama ponovo priključite utikač na električnu mrežu.
  - Uverite se da voda ne ulazi u kućište lampe i druge električne komponente.
  - Uređaj treba redovno čistiti rastvorom sode bikarbone i mlake vode.
  - Očistite pribor odvojeno rukom sapunom i vodom. Ne perite pribor u mašini za pranje posuđa.
  - Očistite kondenzator četkom najmanje dva puta godišnje. To će vam pomoći da uštedite na troškovima energije i povećate produktivnost.
- Napajanje mora biti isključeno tokom čišćenja.**

### Odmrzavanje

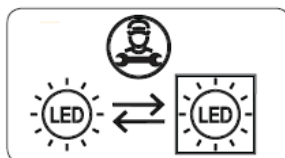
- Vaš uređaj vrši automatsko odmrzavanje. Voda nastala kao rezultat odmrzavanja prolazi kroz izliv za sakupljanje vode, uliva se u posudu za vodu iza vašeg uređaja i tamo isparava.
- Proverite da li ste isključili utikač vašeg uređaja pre čišćenja posude za vodu.
  - Izvadite posudu za vodu iz njenog položaja uklonjenjem vijaka (ako ima vijke). Očistite ga sapunicom u određenim vremenskim intervalima. To će sprečiti stvaranje mirisa.



### Zamena LED osvetljenja

Ako vaš frižider ima LED osvetljenje, obratite se službi za pomoć, jer to treba promeniti samo ovlašćeno osoblje.

**Napomena: Brojevi i lokacija LED traka mogu se menjati u zavisnosti od modela.**



Ako je proizvod opremljen LED lampom: Ovaj proizvod sadrži izvor svetlosti klase energetske efikasnosti<E>.

Ako je proizvod opremljen LED trakama ili LED karticama: Ovaj proizvod sadrži izvor svetlosti klase energetske efikasnosti<F>.

**Transport i promena pozicioniranja**


- Originalna ambalaža i pena mogu se čuvati za ponovni transport (opciono).
  - Pričvrstite uređaj debelom ambalažom, trakama ili jakim kablovima i sledite uputstva za transport na ambalaži.
  - Uklonite sve pokretne delove ili ih pričvrstite u uređaj protiv udaraca pomoću traka prilikom ponovnog pozicioniranja ili transporta.
- Uvek nosite uređaj u uspravnom položaju.

**Repozicioniranje vrata**

- Nije moguće promeniti smer otvaranja vrata vašeg uređaja ako su ručke na vratima postavljene na prednjoj površini vrata uređaja.
- Moguće je promeniti smer otvaranja vrata na modelima sa ručkom na bočnoj strani vrata ili bez kvaka.
- Ako se smer otvaranja vrata vašeg uređaja može promeniti, obratite se najbližem ovlašćenom servisnom centru da biste promenili smer otvaranja.

## REŠAVANJA PROBLEMA

Vaš aparat će vas upozoriti ako je temperatura / su na neodgovarajućim nivoima ili ako dođe do problema sa uređajem. U slučaju problema unutar uređaja, LED alarm će osloboditi crveno svetlo.

LED indikator alarma se uključuje	ZNAČENJE	ZAŠTO	ŠTA DA RADIM
	Upozorenje o "neuspehu"	Postoji / postoje neki deo (i) van reda ili postoji neuspeh u procesu hlađenja. Proizvod je priključen po prvi put ili dugogodišnji prekid napajanja za 1 sat.	Proverite da li su vrata otvorena ili ne i proverite da li proizvod radi 1 sat. Ako vrata nisu otvorena i proizvod je radio 1 sat, pozovite službu za pomoć što je pre moguće.

Ako imate problema sa uređajem, proverite sledeće pre nego što kontaktirate servis nakon prodaje.

### **Vaš uređaj ne radi**

#### **Proverite da li:**

- Postoji moć
- Utikač je pravilno postavljen u utičnicu
- Utikač osigurač ili mrežni osigurač je pregoreo
- Utičnica je neispravna. Da biste to proverili, uključite drugi radni uređaj u istu utičnicu.

### **Aparat radi loše**

#### **Proverite da li:**

- Uređaj je preopterećen
- Vrata aparata su pravilno zatvorena
- Na kondenzatoru ima prašine
- Ima dovoljno prostora u blizini zadnjeg i bočnog zida.

### **Vaš aparat radi bučno**

#### **Normalni zvukovi**

#### **Javlja se buka pucanja:**

- Tokom automatskog odmrzavanja
- Kada se uređaj hladi ili zagreva (zbog širenja materijala uređaja).

#### **Kratko pucanje buka javlja: Kada termostat uključuje / isključuje kompresor.**

**Buka motora: Označava da kompresor radi normalno. Kompresor može izazvati više buke za kratko vreme kada se prvi put aktivira.**

**Bubbling buke i prskanje javlja: Zbog protoka rashladnog sredstva u cevima sistema.**

**Voda teče buka javlja: Zbog vode teče u posudu isparavanja. Ova buka je normalna tokom odmrzavanja.**

**Vazduh duva buka javlja: U nekim modelima tokom normalnog rada sistema zbog cirkulacije vazduha.**

#### **Ivice uređaja u kontaktu sa zglobovima vrata su tople**

Naročito tokom leta (tople sezone), površine u kontaktu sa zglobovima vrata mogu postati toplije tokom rada kompresora, to je normalno.

#### **Unutar aparata postoji nakupljanje vlage**

#### **Proverite da li:**

- Sva hrana je pravilno upakovana. Kontejneri moraju biti suvi pre stavljanja u uređaj.
- Vrata aparata se često otvaraju. Vlažnost prostorije ulazi u aparat kada se vrata otvore. Vlažnost se brže povećava kada se vrata češće otvaraju, posebno ako je vlažnost prostorije visoka.

### **Vrata se ne otvaraju ili ne zatvaraju pravilno**

#### **Proverite da li:**

- Postoji hrana ili ambalaža koja sprečava zatvaranje vrata
- Spojevi vrata su slomljeni ili pocepani
- Vaš uređaj je na ravnoj površini.
- Kompresor može da radi glasno ili buka kompresora / frižidera može da se poveća u nekim modelima tokom rada u nekim uslovima, tako da je proizvod uključen po prvi put, u zavisnosti od promene temperature okoline ili promene upotrebe. To je normalno; Kada frižider dostigne potrebnu temperaturu, buka se automatski smanjuje.

#### **Preporuke**

- Ako je uređaj isključen ili isključen, sačekajte najmanje 5 minuta pre nego što uključite uređaj ili ga ponovo pokrenete kako biste sprečili oštećenje kompresora.
- Ako nećete koristiti svoj uređaj duže vreme (npr. Tokom letnjeg raspusta), isključite ga. Očistite uređaj u skladu sa čišćenjem poglavlja i ostavite vrata otvorena kako biste sprečili vlagu i miris.
- Ako se problem nastavi nakon što ste sledili sva gore navedena uputstva, obratite se najbližem ovlašćenom servisnom centru.
- Uređaj koji ste kupili je dizajniran samo za kućnu upotrebu. Nije pogodan za komercijalnu ili uobičajenu upotrebu. Ako potrošač koristi uređaj na način koji nije u skladu sa ovim, naglašavamo da proizvođač i prodavac neće biti odgovorni za bilo kakvu popravku i kvar u garantnom roku.

#### **Saveti za uštedu energije**

1. Instalirajte uređaj u hladnoj, dobro provetреноj prostoriji, ali ne na direktnoj sunčevoj svetlosti i ne u blizini izvora toplote (kao što je radiator ili pećnica) u suprotnom treba koristiti izolacionu ploču.
2. Ostavite toplu hranu i piće da se ohladi pre nego što ih stavite u uređaj.
3. Stavite hranu za odmrzavanje u frižider ako je dostupna. Niska temperatura smrznute hrane pomoći će da se ohladi frižider dok se hrana odmrzava. Ovo će uštedeti energiju. Smrznuta hrana ostavljena da se odmrzne izvan aparata će dovesti do gubitka energije.
4. Pića ili druge tečnosti treba pokriti kada su unutar uređaja. Ako se ostavi nepokriven, vlažnost unutar uređaja će se povećati, tako da aparat koristi više energije. Držanje pića i drugih tečnosti pokriven pomaže u očuvanju njihovog mirisa i ukusa.
5. Izbegavajte držanje vrata otvorena na duži period i otvaranje vrata prečesto jer će topao vazduh ući u uređaj i izazvati kompresor da se nepotrebno uključi često.
6. Držite poklopce različitih temperaturnih pregrada (kao što su oštiriji i hladnjak ako je dostupan) zatvorene.
7. Zaptivka vrata mora biti čista i savitljiva. U slučaju habanja, zamenite zaptivku.

#### BRIGA O KLIJENTIMA I SERVIS

Uvek koristite originalne rezervne delove.

Kada kontaktirate naš ovlašćeni servisni centar, uverite se da imate na raspolaganju sledeće podatke: model i serijski broj.

Informacije se mogu naći na pločici sa ocenama. Podložno promenama bez prethodne najave.

#### TEHNIČKI PODACI

Tehničke informacije se nalaze u natpisu na unutrašnjoj strani uređaja i na energetske nalepnici.

KR kod na energetske nalepnici koja se isporučuje sa uređajem pruža veb link na informacije koje se odnose na performanse uređaja u EU EPREL bazi podataka.

Držite energetske oznaku za referencu zajedno sa korisničkim uputstvom i svim ostalim dokumentima koji se isporučuju sa ovim uređajem.

Takođe je moguće pronaći iste informacije u EPREL-u koristeći link <https://eprel.ec.europa.eu> i naziv modela i broj proizvoda koji ste pronašli na natpisnoj pločici uređaja.

Da biste pristupili informacijama o vašem proizvodu na EPREL portalu, možete skenirati kodove ispod:

HF-V401NFWDE++



HF-V401NFXWDE++



Hvala vam što ste kupili ovaj proizvod. Ako vam je potrebna podrška sa vašim proizvodom, posetite našu veb stranicu koristeći linkove ispod.

**Get Uputstvo za upotrebu:** <https://www.heinner.ro>

**Get servisne informacije:** <https://www.heinner.ro>



**Ekološki prihvatljivo odlaganje**

Možete pomoći u zaštiti životne sredine!

Imajte na umu da poštujuete lokalne propise: predajte neradnu električnu opremu odgovarajućem centru za odlaganje otpada.



**HEINNER je registrovani zaštitni znak Network One Distribution SRL. Ostali brendovi i nazivi proizvoda su zaštitni znaci ili registrovani zaštitni znakovi njihovih vlasnika.**

Nijedan deo specifikacija ne može biti reprodukovano u bilo kom obliku ili na bilo koji način ili se koristi za pravljenje bilo kakvih derivata kao što su prevođenje, transformacija ili adaptacija bez dozvole NETWORK ONE DISTRIBUTION.

Autorsko pravo © 2013 Network One Distribution. Sva prava zadržana.

[www.heinner.com](http://www.heinner.com), <http://www.nod.ro>

<http://www.heinner.com>, <http://www.nod.ro>



Ovaj proizvod je u skladu sa normama i standardima Evropske zajednice

Uvoznik: Network One Distribution  
Ulica Marsel Janku, 3-5, Bukurešt, Rumunija  
Objavljeno: +40 21 211 18 56, [www.heinner.com](http://www.heinner.com) , [www.nod.ro](http://www.nod.ro)